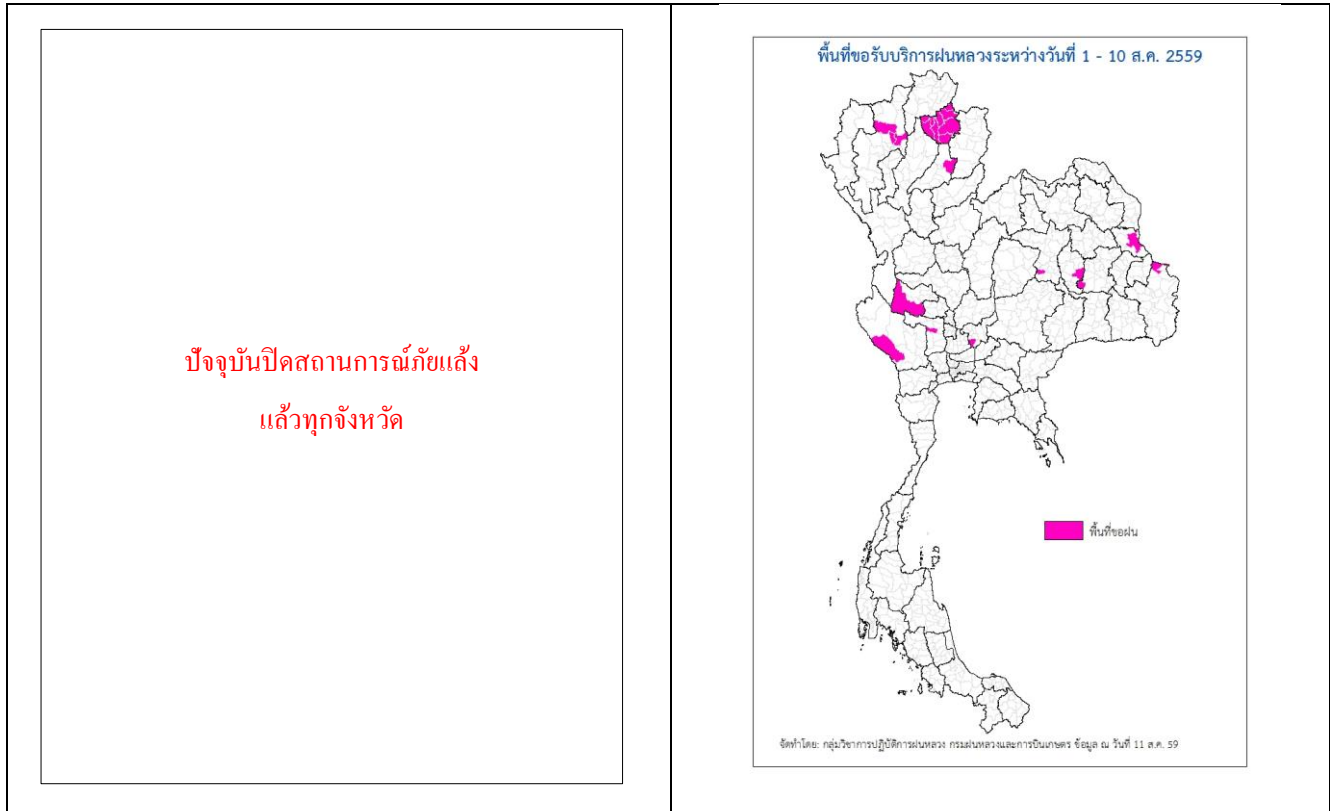




### สถานการณ์ภัยแล้งและภัยพิบัติ

#### ๑ การคาดการณ์พื้นที่ประสบภัยแล้ง

ณ วันที่ 18 กรกฎาคม 2559 (เวลา 18.00 น.) กรมป้องกันและบรรเทาสาธารณภัย ปิดสถานการณ์ภัยแล้งแล้วทุกจังหวัด



#### ๑ พื้นที่ขอรับบริการฝนหลวง (ระหว่างวันที่ 1 - 10 สิงหาคม 2559)

ภาค	รายชื่อจังหวัด (อำเภอ) ที่มีผู้ขอรับบริการ	จำนวนผู้ขอรับบริการ (ราย)
เหนือ	พะเยา(จุน ดอกคำใต้ ปง ภูพานยาว ภูซาง เชียงคำ เชียงม่วน เมืองพะเยา แม่ใจ) เชียงใหม่(ดอยสะเก็ด สันทราย แม่แตง แพร่(ร้องกวาง)	4
กลาง	กาญจนบุรี(ไทรโยค) สระบุรี (หนองแค) สุพรรณบุรี(ดอนเจดีย์) อุทัยธานี(บ้านไร่)	4
ตะวันออกเฉียงเหนือ	ขอนแก่น(แวงใหญ่) มหาสารคาม(วาปีปทุม) มุกดาหาร(เมืองมุกดาหาร) ร้อยเอ็ด(ปทุมรัตต์) อุบลราชธานี(เขมราฐ)	7
ตะวันออก	ไม่มีการขอรับบริการ	-
ใต้	ไม่มีการขอรับบริการ	-
รวม	12 จังหวัด (21 อำเภอ)	15

๑ สถานการณ์ปริมาณน้ำเก็บกักในอ่างเก็บน้ำที่สำคัญ

	ความจุของอ่างที่ รนก. <sup>1</sup> (ล้าน ลบ.ม.)	ปริมาณน้ำในอ่างฯ (%)				ปริมาตรน้ำไหลลงอ่างฯ (ล้าน m <sup>3</sup> )	ปริมาตรน้ำไหลลงอ่างฯสะสม <sup>2</sup> (ล้าน m <sup>3</sup> )	ระดับน้ำ
		7 ส.ค.	8 ส.ค.	9 ส.ค.	10 ส.ค.	10 ส.ค.		
<b>ภาคเหนือ</b>						<b>60.91</b>	<b>3319.95</b>	
- ภูมิพล(ตาก)	13,462	33	33	33	33	15.31	727.60	ต่ำกว่า 40%
- สิริกิติ์(อุดรดิตถ์)	9,510	44	44	44	45	32.92	1841.02	ต่ำกว่า 50%
- แม่จืด(เชียงใหม่)	265	24	24	25	25	0.64	62.61	ต่ำกว่า 30%
- แม่กวง(เชียงใหม่)	263	18	18	18	17	0.51	41.37	ต่ำกว่า 20%
- กิวลม(ลำปาง)	106	38	38	38	37	0.82	73.73	ต่ำกว่า 40%
- กิวคอง(ลำปาง)	170	31	31	32	32	0.68	54.33	ต่ำกว่า 40%
- แควน้อย(พิษณุโลก)	939	41	41	42	42	10.03	519.29	ต่ำกว่า 50%
<b>ภาคตะวันออกเฉียงเหนือ</b>						<b>16.99</b>	<b>980.80</b>	
- ห้วยหลวง(อุดรธานี)	135	24	25	25	26	1.43	35.63	ต่ำกว่า 30%
- น้ำอูน(สกลนคร)	520	33	34	34	34	3.39	68.50	ต่ำกว่า 40%
- น้ำพุง(สกลนคร)	166	26	27	27	28	1.60	32.23	ต่ำกว่า 30%
- จุฬารักษ์(ชัยภูมิ)	164	31	31	30	30	0.06	27.55	ต่ำกว่า 40%
- อุบลรัตน์(ขอนแก่น)	2,431	26	26	27	27	4.56	309.87	ต่ำกว่า 30%
- ลำปาว(กาฬสินธุ์)	1,980	29	29	29	29	4.26	402.84	ต่ำกว่า 30%
- ลำตะคอง(นครราชสีมา)	314	19	19	19	19	0.40	32.83	ต่ำกว่า 20%
- ลำพระเพลิง(นครราชสีมา)	110	15	14	14	13	0.00	16.99	ต่ำกว่า 20%
- มูลบน(นครราชสีมา)	141	21	21	21	21	0.48	19.13	ต่ำกว่า 30%
- ลำแพระ(นครราชสีมา)	275	16	16	16	16	0.75	30.28	ต่ำกว่า 20%
- ลำนางรอง(บุรีรัมย์)	121	48	48	48	48	0.04	4.95	ต่ำกว่า 50%
- ลำปลายมาศ(นครราชสีมา)	98	41	41	41	41	0.02	-	ต่ำกว่า 50%
<b>ภาคกลาง</b>						<b>39.27</b>	<b>2366.37</b>	
- ป่าสักฯ(ลพบุรี)	960	32	31	31	30	5.89	452.54	ต่ำกว่า 40%
- ทับเสลา(อุทัยธานี)	160	28	28	28	28	0.00	5.79	ต่ำกว่า 30%
- กระเสี้ยว(สุพรรณบุรี)	240	22	21	20	20	0.00	31.34	ต่ำกว่า 30%
- ศรีนครินทร์(กาญจนบุรี)	17,745	65	65	65	65	9.55	754.99	-
- วชิราลงกรณ์(กาญจนบุรี)	8,860	44	44	44	45	23.83	1121.71	ต่ำกว่า 50%
<b>ภาคตะวันออก</b>						<b>7.58</b>	<b>204.05</b>	
- ชุนด่านฯ(นครนายก)	224	42	42	44	46	5.22	73.32	ต่ำกว่า 50%
- คลองสิียด(ฉะเชิงเทรา)	420	21	22	22	22	0.31	39.64	ต่ำกว่า 30%
- บางพระ(ชลบุรี)	117	23	23	23	23	0.00	13.88	ต่ำกว่า 30%
- หนองปลาไหล(ระยอง)	164	34	34	34	34	0.00	21.28	ต่ำกว่า 40%
- ประแสร์(ระยอง)	248	47	48	49	49	1.27	55.93	ต่ำกว่า 50%
- พระปรัง(สระแก้ว)	97	10	10	10	10	0.05	-	ต่ำกว่า 20%
- ดอกกราย(ระยอง)	71	22	22	22	22	0.16	-	ต่ำกว่า 30%
- คลองพระพุทธ(จันทบุรี)	70	48	48	49	49	0.56	-	-
<b>ภาคใต้</b>						<b>32.99</b>	<b>1940.39</b>	
- แก่งกระเจาน(เพชรบุรี)	710	29	29	28	28	1.68	169.95	ต่ำกว่า 30%
- ปรามบุรี(ประจวบคีรีขันธ์)	347	14	14	14	14	0.31	25.30	ต่ำกว่า 20%
- รัชชประภา(สุราษฎร์ธานี)	5,639	72	72	73	73	31.00	1350.45	-
- บางกลาง(ยะลา)	1,454	33	33	33	33	0.00	394.69	ต่ำกว่า 40%

<sup>1</sup> รนก. = ระดับน้ำเก็บกัก, ที่มา: กรมชลประทาน

<sup>2</sup> ปริมาตรน้ำไหลลงอ่างสะสมตั้งแต่วันที่ 1 มกราคม 2559 ถึงปัจจุบัน

การพยากรณ์อากาศและสภาพอากาศประจำวัน

๑ ลักษณะอากาศทั่วไปและการพยากรณ์อากาศ ประจำวันที่ 11 สิงหาคม 2559 (เวลา 06.00 น.)

ลักษณะอากาศทั่วไป	
<p>พยากรณ์อากาศ 24 ชั่วโมงข้างหน้า ภาคตะวันออกและภาคใต้ยังคงมีฝนตกและมีฝนตกหนักบางพื้นที่ บริเวณจังหวัดจันทบุรี ตราด ระนอง และพังงา ขอให้ประชาชนบริเวณดังกล่าวระวังอันตรายจากฝนตกหนักรวมทั้งพื้นที่ที่ตกสะสมไว้ด้วย สำหรับทะเลอันดามันมีคลื่นสูงประมาณ 2 เมตร ชาวเรือควรเดินเรือด้วยความระมัดระวัง ส่วนกรุงเทพมหานครและปริมณฑลมีฝนตกในระหว่างบ่ายถึงค่ำ</p> <p>มรสุมตะวันตกเฉียงใต้กำลังปานกลางที่พัดปกคลุมทะเลอันดามัน ภาคใต้ และอ่าวไทย เริ่มมีกำลังแรงขึ้น ลักษณะเช่นนี้ทำให้ภาคตะวันออกและภาคใต้ยังคงมีฝนตกและมีฝนตกหนักบางพื้นที่ ในขณะที่ร่องมรสุมพาดผ่านบริเวณประเทศพม่า ลาว และเวียดนามตอนบน อนึ่ง ในช่วงวันที่ 12-16 สิงหาคม 2559 มรสุมตะวันตกเฉียงใต้กำลังแรงพัดปกคลุมทะเลอันดามัน ภาคใต้ และอ่าวไทย ทำให้บริเวณประเทศไทยมีฝนเพิ่มมากขึ้นและมีฝนตกหนักถึงหนักมากบางพื้นที่ในบริเวณภาคตะวันออกกับภาคใต้ฝั่งตะวันตก ส่วนคลื่นลมบริเวณทะเลอันดามัน และอ่าวไทยตอนบนจะมีกำลังแรงขึ้น โดยมีคลื่นสูง 2-4 เมตร ขอให้ชาวเรือในบริเวณดังกล่าวเดินเรือด้วยความระมัดระวัง และเรือเล็กควรงดออกจากฝั่งในช่วงเวลาดังกล่าวไว้ด้วย</p>	
การพยากรณ์อากาศรายภาค	
ภาคเหนือ	มีเมฆเป็นส่วนมาก กับมีฝนฟ้าคะนอง ร้อยละ 40 ของพื้นที่ ส่วนมากบริเวณจังหวัดแม่ฮ่องสอน เชียงใหม่ เชียงราย ลำพูน ลำปาง น่าน แพร่ และตาก อุณหภูมิต่ำสุด 24-27 องศาเซลเซียส อุณหภูมิสูงสุด 33-35 องศาเซลเซียส ลมตะวันตกเฉียงใต้ ความเร็ว 10-30 กม./ชม.
ภาคกลาง	มีเมฆเป็นส่วนมาก กับมีฝนฟ้าคะนอง ร้อยละ 40 ของพื้นที่ ส่วนมากบริเวณจังหวัดราชบุรี กาญจนบุรี สุพรรณบุรี อุทัยธานี นครสวรรค์ และพระนครศรีอยุธยา อุณหภูมิต่ำสุด 25-26 องศาเซลเซียส อุณหภูมิสูงสุด 35-36 องศาเซลเซียส ลมตะวันตกเฉียงใต้ ความเร็ว 15-30 กม./ชม.
ภาค ต.อ.เฉียงเหนือ	มีเมฆเป็นส่วนมาก กับมีฝนฟ้าคะนอง ร้อยละ 60 ของพื้นที่ ส่วนมากบริเวณจังหวัดเลย หนองบัวลำภู อุดรธานี หนองคาย บึงกาฬ นครพนม สกลนคร ขอนแก่น นครราชสีมา และอุบลราชธานี อุณหภูมิต่ำสุด 25-26 องศาเซลเซียส อุณหภูมิสูงสุด 34-35 องศาเซลเซียส ลมตะวันตกเฉียงใต้ ความเร็ว 10-30 กม./ชม.
ภาคตะวันออก	มีเมฆมาก กับมีฝนฟ้าคะนอง ร้อยละ 60 ของพื้นที่ และมีฝนตกหนักบางแห่ง บริเวณจังหวัดจันทบุรี และตราด อุณหภูมิต่ำสุด 24-26 องศาเซลเซียส อุณหภูมิสูงสุด 30-35 องศาเซลเซียส ลมตะวันตกเฉียงใต้ ความเร็ว 20-35 กม./ชม. ทะเลมีคลื่นสูง 2 เมตร บริเวณฝนฟ้าคะนองคลื่นสูงมากกว่า 2 เมตร
ภาคใต้ฝั่งตะวันออก	มีเมฆเป็นส่วนมาก กับมีฝนฟ้าคะนอง ร้อยละ 40 ของพื้นที่ ส่วนมากบริเวณจังหวัดเพชรบุรี ประจวบคีรีขันธ์ ชุมพร สุราษฎร์ธานี และนครศรีธรรมราช อุณหภูมิต่ำสุด 23-27 องศาเซลเซียส อุณหภูมิสูงสุด 32-35 องศาเซลเซียส ลมตะวันตกเฉียงใต้ ความเร็ว 15-35 กม./ชม. ทะเลมีคลื่นสูง 1-2 เมตร บริเวณฝนฟ้าคะนองคลื่นสูงมากกว่า 2 เมตร
ภาคใต้ฝั่งตะวันตก	มีเมฆเป็นส่วนมาก กับมีฝนฟ้าคะนอง ร้อยละ 70 ของพื้นที่ และมีฝนตกหนักบางแห่ง บริเวณจังหวัดระนอง และพังงา อุณหภูมิต่ำสุด 23-26 องศาเซลเซียส อุณหภูมิสูงสุด 28-34 องศาเซลเซียส ลมตะวันตกเฉียงใต้ ความเร็ว 20-35 กม./ชม. ทะเลมีคลื่นสูงประมาณ 2 เมตร บริเวณที่มีฝนฟ้าคะนองคลื่นสูงมากกว่า 2 เมตร

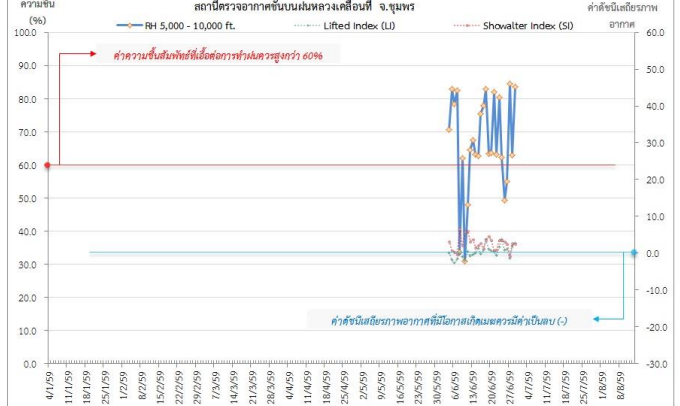
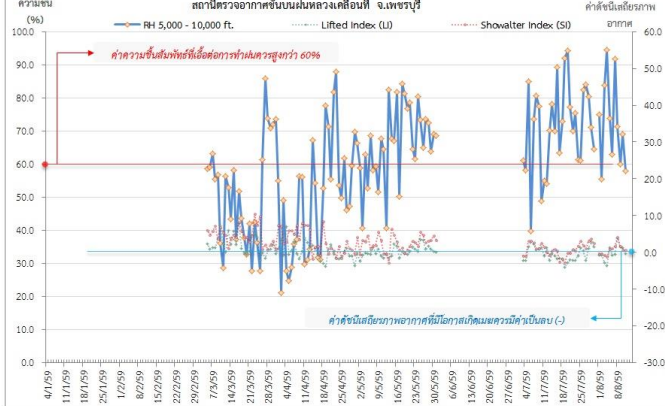
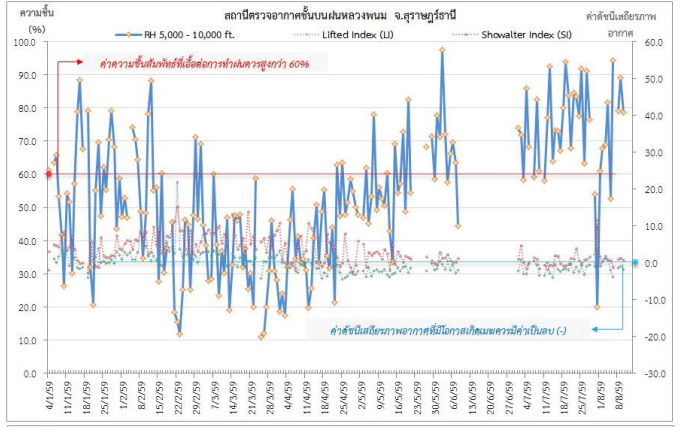
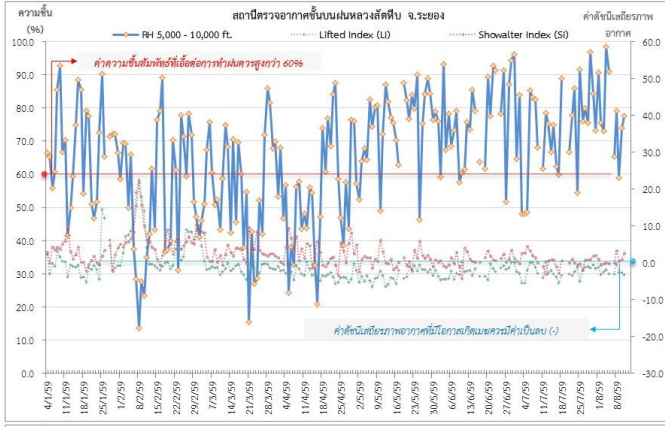
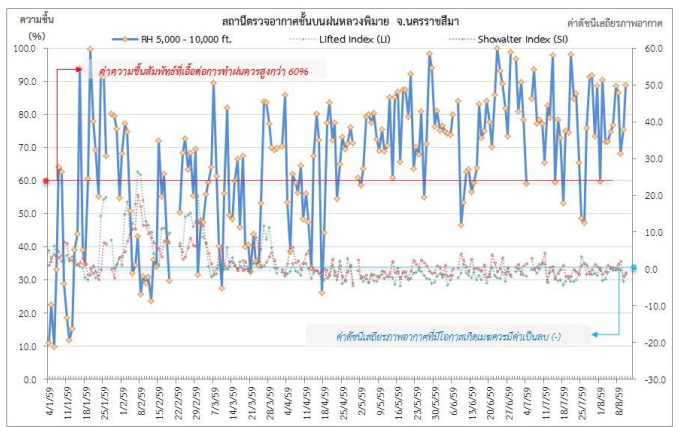
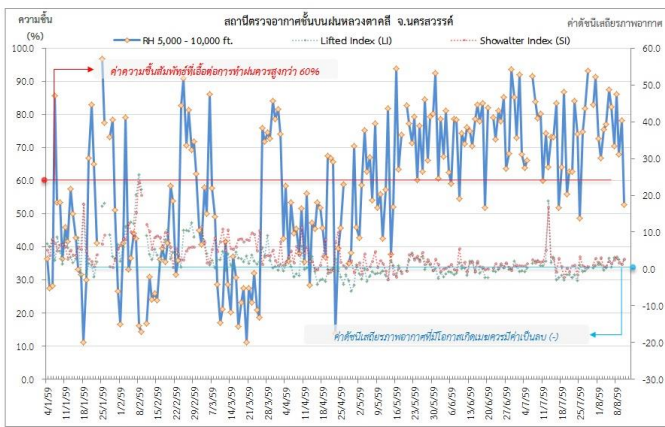
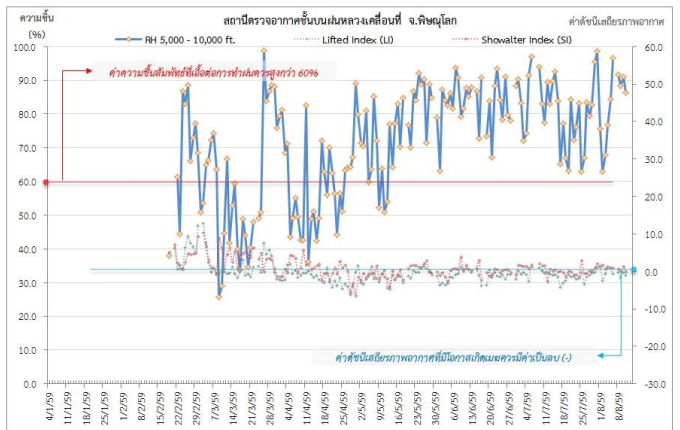
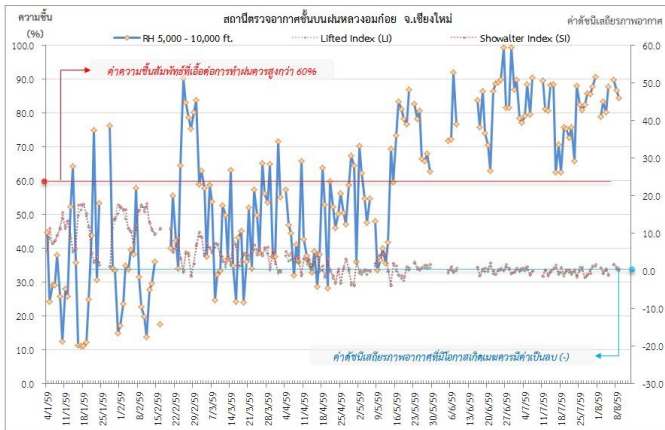
ที่มา: กรมอุตุนิยมวิทยา

๑ ข้อมูลความชื้นจากการตรวจอากาศชั้นบน (Sounding) ระยะความสูง 5,000 - 10,000 ฟุต

ภาค	สถานีตรวจอากาศ	ความชื้นสัมพัทธ์ (%)					เสถียรภาพ อากาศ
		7 ส.ค.	8 ส.ค.	9 ส.ค.	10 ส.ค.	11 ส.ค.	
ภาคเหนือ	สถานีเรดาร์ฝนหลวงอมก๋อย	89.7	86.6	84.3	-	-	ไม่มีข้อมูล
	สถานีตรวจอากาศเคลื่อนที่พิชญ์โลก	-	91.6	88.3	91.1	86.4	ไม่เสถียรภาพ
ภาคกลาง	สถานีเรดาร์ฝนหลวงตาคี	70.4	70.4	67.9	78.1	52.7	เสถียรภาพ
ภาคตะวันออกเฉียงเหนือ	สถานีเรดาร์ฝนหลวงพิมาย	88.6	86.6	68.2	75.5	88.9	ไม่เสถียรภาพ
ภาคตะวันออก	สถานีเรดาร์ฝนหลวงสัทธิ	65.3	79.2	58.9	73.9	77.6	เสถียรภาพ
ภาคใต้	สถานีเรดาร์ฝนหลวงพนม	-	79.1	89.0	78.6	-	ไม่มีข้อมูล
	สถานีตรวจอากาศเคลื่อนที่เพชรบุรี	91.7	71.4	59.9	69.0	58.0	เสถียรภาพ

หมายเหตุ : สภาพอากาศมีเสถียรภาพ(Stable) หมายถึงสภาพอากาศที่มีโอกาสน้อยหรือไม่มีโอกาสในการเกิดเมฆในแนวตั้งเพื่อพัฒนาตัวกลายเป็นกลุ่มฝน  
สภาพอากาศไม่มีเสถียรภาพ(Unstable) หมายถึงสภาพอากาศที่มีโอกาสเกิดเมฆในแนวตั้งและพัฒนาตัวเป็นกลุ่มฝนได้

๑ กราฟแสดงแนวโน้มความชื้นอากาศชั้นบนและดัชนีเสถียรภาพอากาศ (ระหว่างวันที่ 4 มกราคม - 11 สิงหาคม 2559)



หมายเหตุ

- ระยะเวลาสูง 5,000-10,000 ฟุต เป็นระดับเพดานบินในการปฏิบัติการฝนหลวง (ระดับฐานเมฆ)
- ความชื้นสัมพัทธ์ที่เอื้อต่อการปฏิบัติการฝนหลวงควรมีค่าสูงกว่าร้อยละ 60 ขึ้นไป
- ดัชนีเสถียรภาพชั้นอากาศที่มีโอกาสเกิดเมฆรวมมีค่าเป็นลบ (-)
- LI: Lifted Index คือค่าดัชนีเสถียรภาพชั้นอากาศระดับต่ำ
- SI: Showalter Index คือค่าดัชนีเสถียรภาพชั้นอากาศระดับกลาง
- สถานีตรวจอากาศชั้นบนพลวงเคลื่อนที่ จ.เพชรบุรี



การปฏิบัติการฝนหลวงประจำวัน

๑ สรุปผลปฏิบัติการฝนหลวงประจำวัน 10 สิงหาคม 2559

ภาค/หน่วยฯ	หน่วยปฏิบัติการ <sup>๑</sup> (หน่วย)	เครื่องบิน ผล./ทอ. (ลำ)	จำนวน เที่ยวบิน (เที่ยว)	จำนวน ชั่วโมง บิน (ชั่วโมง)	ปริมาณ การใช้สาร ฝนหลวง (ตัน/นัด)	จังหวัดที่มีการรายงานฝนตก (จำนวนจังหวัด/อ่างเก็บน้ำเป้าหมาย)
<b>เหนือ</b>	<b>2</b>	<b>3:20</b>	<b>1.40</b>	<b>2</b>	<b>3:20</b>	<b>1/-</b>
- เชียงใหม่	2	3:20	1.4	2	3:20	มีฝนตกเล็กน้อย บริเวณพื้นที่ จ.เชียงใหม่(ดอยหล่อ สะเมิง)
- พิษณุโลก	0	0:00	0.0	0	0:00	ไม่ปฏิบัติการฝนหลวง เนื่องจากลมที่ระดับปฏิบัติการและลมชั้นบนมีกำลังแรง 30 น็อต เมฆคิวมูลัสในพื้นที่เป้าหมายก่อตัวบางส่วน มีลักษณะทรงตัวไม่พัฒนาตัวและสลายตัวลดลง
- ตาก	0	0:00	0.0	0	0:00	ไม่ปฏิบัติการฝนหลวง เนื่องจากลมที่ระดับปฏิบัติการและลมชั้นบนมีกำลังแรง เมฆในพื้นที่เป้าหมายไม่พัฒนาตัวและสลายตัวรวดเร็ว
<b>กลาง</b>	<b>5</b>	<b>8:15</b>	<b>4.10</b>	<b>5</b>	<b>8:15</b>	<b>5/1</b>
- นครสวรรค์	0	0:00	0.0	0	0:00	ปรับเป็นฐานเดิมสารฝนหลวงตั้งแต่วันที่ 1 พ.ค. 59 เป็นต้นไป
- กาญจนบุรี	2	3:20	2.0	2	3:20	มีฝนตกเล็กน้อยถึงปานกลาง บริเวณพื้นที่ จ.อุทัยธานี(บ้านไร่) จ.สุพรรณบุรี(เดิมบางนางบวช สามชุก) จ.อ่างทอง(แสวงหา โพธิ์ทอง ไชโย เมืองอ่างทอง ป่าโมก) จ.พระนครศรีอยุธยา(มหาราช บ้านแพรก) ลุ่มรับน้ำเขื่อนศรีนครินทร์ เขตรักษาพันธุ์สัตว์ป่าห้วยขาแข้ง ลุ่มน้ำเจ้าพระยา
- ลพบุรี	3	4:55	2.1	3	4:55	มีฝนตกเล็กน้อยถึงปานกลาง บริเวณพื้นที่ จ.นครสวรรค์(ลาดยาว ไกรภพระ พยุหะคีรี บรรพตพิสัย ตากฟ้า ท่าตะโก เมืองนครสวรรค์) จ.อุทัยธานี(สว่างอารมณ์) พื้นที่ลุ่มน้ำเจ้าพระยา พื้นที่ลุ่มน้ำสะแกกรัง พื้นที่ลุ่มรับน้ำบึงบอระเพ็ด
- ราชบุรี	0	0:00	0.0	0	0:00	ปิดหน่วยปฏิบัติการฝนหลวงตั้งแต่วันที่ 1 ส.ค. 59 เป็นต้นไป
<b>ตะวันออกเฉียงเหนือ</b>	<b>0</b>	<b>0:00</b>	<b>0.00</b>	<b>0</b>	<b>0:00</b>	<b>-/-</b>
- นครราชสีมา	0	0:00	0.0	0	0:00	ไม่ปฏิบัติการฝนหลวง เนื่องจากลมผิวพื้น-ลมชั้นบนมีกำลังแรงทำให้กลุ่มเมฆในพื้นที่เป้าหมายก่อตัวเป็นกลุ่มฝนขนาดเล็ก และสลายตัวค่อนข้างเร็ว
- อุตรธานี	0	0:00	0.0	0	0:00	ไม่ปฏิบัติการฝนหลวง ลมผิวพื้น - ลมชั้นบน มีกำลังแรง ทำให้กลุ่มเมฆคิวมูลัสในบริเวณพื้นที่เป้าหมายก่อตัวเป็นกลุ่มฝนขนาดเล็ก และสลายตัวค่อนข้างเร็ว
- ขอนแก่น	0	0:00	0.0	0	0:00	ปรับเป็นฐานเดิมสารฝนหลวงตั้งแต่วันที่ 1 ก.ค. 59 เป็นต้นไป
- อุบลราชธานี	0	0:00	0.0	0	0:00	ไม่ปฏิบัติการฝนหลวง เนื่องจาก บ. ทอ.ตรวจซ่อมพิเศษประจำสัปดาห์
<b>ตะวันออก</b>	<b>0</b>	<b>0:00</b>	<b>0.00</b>	<b>0</b>	<b>0:00</b>	<b>-/-</b>
- จันทบุรี	0	0:00	0.0	0	0:00	ปิดฐานเดิมสารฝนหลวงตั้งแต่วันที่ 16 ก.ค. 59 เป็นต้นไป
- สระแก้ว	0	0:00	0.0	0	0:00	ปิดหน่วยปฏิบัติการฝนหลวงตั้งแต่วันที่ 16 ก.ค. 59 เป็นต้นไป
<b>ใต้</b>	<b>0</b>	<b>0:00</b>	<b>0.00</b>	<b>0</b>	<b>0:00</b>	<b>-/-</b>
- หัวหิน	0	0:00	0.0	0	0:00	ไม่ปฏิบัติการฝนหลวง เนื่องจาก เนื่องจากลมที่ระดับผิวพื้นและลมชั้นบนมีกำลังแรงส่งผลให้เมฆคิวมูลัสไม่พัฒนาตัวในพื้นที่เป้าหมาย
- สุราษฎร์ธานี	0	0:00	0.00	0	0:00	ปิดหน่วยปฏิบัติการฝนหลวงตั้งแต่วันที่ 16 ก.ค. 59 เป็นต้นไป
- สงขลา	0	0:00	0.00	0	0:00	ไม่ปฏิบัติการฝนหลวง เนื่องจาก กระแสลมชั้นบนมีกำลังแรง (18.8 น็อต) ทำให้เมฆที่ก่อตัวไปได้ในระดับหนึ่ง มีการสลายตัวไปอย่างรวดเร็ว

ภาค/หน่วยฯ	หน่วยปฏิบัติการ ฯ (หน่วย)	เครื่องบิน ผล./ทอ. (ลำ)	จำนวน เที่ยวบิน (เที่ยว)	จำนวน ชั่วโมง บิน (ชั่วโมง)	ปริมาณ การใช้สาร ฝนหลวง (ตัน/นัต)	จังหวัดที่มีการรายงานฝนตก (จำนวนจังหวัด/อ่างเก็บน้ำเป้าหมาย)
- ชุมพร	0	0:00	0.00	0	0:00	ปิดหน่วยปฏิบัติการฝนหลวงตั้งแต่วันที่ 30 มิ.ย. 59 เป็นต้นไป
รวม	7	11:35	5.50	7	11:35	6/1

๑ สรุปผลปฏิบัติการฝนหลวงรายเดือนตั้งแต่เดือนกุมภาพันธ์ - วันที่ 10 สิงหาคม 2559

เดือน	ขึ้นบิน (วัน)	ฝนตก (วัน)	จำนวน เที่ยวบิน (เที่ยว)	จำนวน ชั่วโมงบิน (ชั่วโมง)	ปริมาณการใช้ สารฝนหลวง (ตัน/นัต)	จังหวัดที่มีรายงานฝนตก (ทั้งการสังเกตด้วยสายตา/การตรวจวัดด้วยเรดาร์ และเครื่องวัดน้ำฝนอัตโนมัติ)	ปริมาตรน้ำไหลลง อ่างเก็บน้ำสะสม (ล้าน ลบ.ม.)
กุมภาพันธ์ (15-29 ก.พ. 59)	3	2	10	14:00	8.2	บริเวณที่มีฝนตก ได้แก่ กาญจนบุรี นครปฐม พระนครศรีอยุธยา ลพบุรี สระบุรี สุพรรณบุรี (รวม 6 จังหวัด)	วชิราลงกรณ์ 2.1
มีนาคม (1-31 มี.ค. 59)	25	20	384	541:50	314.8/11	บริเวณที่มีฝนตก ได้แก่ กำแพงเพชร ตาก พิษณุโลก เพชรบูรณ์ ลำปาง ลำพูน สุโขทัย กาญจนบุรี ชัยนาท นครปฐม นครสวรรค์ ลพบุรี สิงห์บุรี สุพรรณบุรี อ่างทอง อุทัยธานี ขอนแก่น ชัยภูมิ นครราชสีมา บุรีรัมย์ เลย หนองบัวลำภู อุดรธานี จันทบุรี ฉะเชิงเทรา ชลบุรี ตราด ปราจีนบุรี ระยอง สระแก้ว นครศรีธรรมราช ประจวบคีรีขันธ์ พังงา เพชรบุรี ราชบุรี สุราษฎร์ธานี (รวม 36 จังหวัด)	ภูมิพล 0.12 ป่าสักชลสิทธิ์ 0.42 กระเสียว 3.21 ศรีนครินทร์ 14.15 วชิราลงกรณ์ 6.98 อุบลรัตน์ 2.18 ลำตะคอง 0.57 ลำพระเพลิง 0.06 ลำตะข 0.16 หนองปลาไหล 0.46 ดอกกราย 0.26 คลองพระพุทธร 0.30 แก่งกระจาน 3.82 ปราณบุรี 0.12
เมษายน (1-30 เม.ย. 59)	30	30	647	897:00	580.55/177	บริเวณที่มีฝนตกได้แก่ กำแพงเพชร เชียงราย เชียงใหม่ ตาก น่าน พะเยา พิษณุโลก เพชรบูรณ์ แพร่ แม่ฮ่องสอน ลำปาง ลำพูน สุโขทัย อุดรดิตถ์ กาญจนบุรี ชัยนาท นครสวรรค์ ลพบุรี สุพรรณบุรี อุทัยธานี พิจิตร กาฬสินธุ์ ขอนแก่น ชัยภูมิ นครพนม ร้อยเอ็ด นครราชสีมา มหาสารคาม มุกดาหาร เลย สกลนคร หนองบัวลำภู อุดรธานีบุรีรัมย์ จันทบุรี ฉะเชิงเทรา ชลบุรี ตราด ปราจีนบุรี ระยอง สระแก้ว นครนายก กระบี่ ชุมพร ตรัง นครศรีธรรมราช ประจวบคีรีขันธ์ พังงา เพชรบุรี ระนอง ราชบุรี สงขลา สุราษฎร์ธานี หนองคาย (รวม 55 จังหวัด)	สิริกิติ์ 3.25 ควนน้อยบำรุงแดน 0.22 ป่าสักชลสิทธิ์ 6.79 ทับเสลา 1.38 กระเสียว 1.98 ศรีนครินทร์ 19.9 วชิราลงกรณ์ 1.38 น้ำอูน 0.17 น้ำพุง 0.06 อุบลรัตน์ 6.88 ลำตะคอง 1.53 ลำพระเพลิง 0.28 แก่งกระจาน 6.84 ปราณบุรี 0.08
พฤษภาคม (1-31 พ.ค. 59)	31	31	940	1254:50	889.10/109	บริเวณที่มีฝนตก ได้แก่ กำแพงเพชร เชียงราย เชียงใหม่ ตาก น่าน พะเยา พิจิตร พิษณุโลก เพชรบูรณ์ แพร่ แม่ฮ่องสอน ลำปาง ลำพูน สุโขทัย อุดรดิตถ์ กาญจนบุรี ชัยนาท นครสวรรค์ พระนครศรีอยุธยา ลพบุรี สระบุรี สิงห์บุรี สุพรรณบุรี อ่างทอง อุทัยธานี กาฬสินธุ์ ขอนแก่น ชัยภูมิ นครพนม นครราชสีมา บุรีรัมย์ มหาสารคาม ร้อยเอ็ด เลย สกลนคร สุรินทร์ หนองคาย หนองบัวลำภู อุดรธานี จันทบุรี ฉะเชิงเทรา ชลบุรี ตราด นครนายก ปราจีนบุรี ระยอง สระแก้ว กระบี่ ชุมพร ตรัง	สิริกิติ์ 3.36 แม่จัต 0.09 แม่กวาง 0.13 กิวลม 0.09 ควนน้อย 1.61 ป่าสัก 19.75 ทับเสลา 1.04 กระเสียว 0.99 ศรีนครินทร์ 37.16 วชิราลงกรณ์ 8.51 ห้วยหลวง 0.24

เดือน	ขึ้นบิน (วัน)	ฝนตก (วัน)	จำนวน เที่ยวบิน (เที่ยว)	จำนวน ชั่วโมงบิน (ชั่วโมง)	ปริมาณการใช้ สารฝนหลวง (ตัน/นิต)	จังหวัดที่มีรายงานฝนตก (ทั้งการสังเกตด้วยสายตา/การตรวจวัดด้วยเรดาร์ และเครื่องวัดน้ำฝนอัตโนมัติ)	ปริมาณน้ำไหลลง อ่างเก็บน้ำสะสม (ล้าน ลบ.ม.)
						นครศรีธรรมราช นราธิวาส ประจวบคีรีขันธ์ ปัตตานี พังงา พัทลุง เพชรบุรี ยะลา ระนอง ราชบุรี สงขลา สตูล สุราษฎร์ธานี (รวม 63 จังหวัด)	จุฬารณีย์ 0.44 อุบลรัตน์ 22.11 ลำปาง 1.81 ลำตะคอง 0.34 ลำพระเพลิง 0.40 มูลบน 0.63 ลำแซะ 0.20 ลำน้ำรอง 0.04 ประแสร์ 0.82 ดอกกราย 0.051 คลองพระพุทธร 0.001 แก่งกระจาน 13.4 ปราณบุรี 0.03 รัชชประภา 1.28
มิถุนายน (1-30 มิ.ย. 59)	30	30	695	946:55	692.30/51	<b>บริเวณที่มีฝนตก ได้แก่</b> กำแพงเพชร เชียงราย เชียงใหม่ ตาก น่าน พะเยา พิจิตร พิษณุโลก เพชรบูรณ์ แพร่ ลำปาง ลำพูน สุโขทัย อุตรดิตถ์ กาญจนบุรี ชัยนาท นครสวรรค์ พระนครศรีอยุธยา ลพบุรี สระบุรี สิงห์บุรี สุพรรณบุรี อ่างทอง อุทัยธานี กาฬสินธุ์ ขอนแก่น ชัยภูมิ นครราชสีมา บุรีรัมย์ มหาสารคาม มุกดาหาร ยโสธร ร้อยเอ็ด เลย ศรีสะเกษ สุรินทร์ หนองบัวลำภู อ่างนาจเจริญ อุตรธานี อุบลราชธานี จันทบุรี ฉะเชิงเทรา ชลบุรี นครนายก ปราจีนบุรี ระยอง สระแก้ว กระบี่ ชุมพร นครศรีธรรมราช ประจวบคีรีขันธ์ ปัตตานี พังงา พัทลุง ยะลา สงขลา สุราษฎร์ธานี (รวม 57 จังหวัด)	ภูมิพล 133.16 สิริกิติ์ 13.89 แม่จัต 6.96 แม่กวาง 1.16 กัวลม 0.11 กัวคอกหมา 0.04 ควนน้อย 20.06 ป่าสักฯ 19.96 กระเสียว 1.34 ศรีนครินทร์ 53.06 วชิราลงกรณ์ 19.7 จุฬารณีย์ 0.45 อุบลรัตน์ 15.0 ลำปาง 18.6 ลำตะคอง 0.37 ลำพระเพลิง 0.49 มูลบน 0.08 ลำแซะ 0.04 ลำน้ำรอง 0.04 คลองสิียด 0.29 ประแสร์ 1.24 พระปรัง 0.01
กรกฎาคม (1-31 ก.ค. 59)	29	29	477	673:25	455.00/105	<b>บริเวณที่มีฝนตก ได้แก่</b> เชียงใหม่ ตาก น่าน พิษณุโลก เพชรบูรณ์ ลำปาง ลำพูน อุตรดิตถ์ กาญจนบุรี ชัยนาท นครปฐม นครสวรรค์ พระนครศรีอยุธยา ลพบุรี สระบุรี สิงห์บุรี สุพรรณบุรี อ่างทอง อุทัยธานี พิจิตร ราชบุรี กาฬสินธุ์ ขอนแก่น ชัยภูมิ นครพนม นครราชสีมา บุรีรัมย์ มหาสารคาม ยโสธร ร้อยเอ็ด เลย ศรีสะเกษ สกลนคร สุรินทร์ หนองบัวลำพู อำนาจเจริญ อุตรธานี อุบลราชธานี จันทบุรี ฉะเชิงเทรา ปราจีนบุรี สระแก้ว ชุมพร นครศรีธรรมราช นราธิวาส ประจวบคีรีขันธ์ พัทลุง เพชรบุรี ยะลา สงขลา สุราษฎร์ธานี (รวม 51 จังหวัด)	ภูมิพล 242.25 สิริกิติ์ 333.99 แม่จัต 0.79 ควนน้อย 31.18 ป่าสักฯ 14.99 ทับเสลา 0.43 กระเสียว 4.37 ศรีนครินทร์ 24.21 ห้วยหลวง 1.14 น้ำอูน 0.47 น้ำพุง 0.04 จุฬารณีย์ 0.77 อุบลรัตน์ 66.68 ลำปาง 2.59 ลำตะคอง 3.69 ลำพระเพลิง 5.72

เดือน	ขึ้นบิน (วัน)	ฝนตก (วัน)	จำนวน เที่ยวบิน (เที่ยว)	จำนวน ชั่วโมงบิน (ชั่วโมง)	ปริมาณการใช้ สารฝนหลวง (ตัน/นัต)	จังหวัดที่มีรายงานฝนตก (ทั้งการสังเกตด้วยสายตา/การตรวจวัดด้วยเรดาร์ และเครื่องวัดน้ำฝนอัตโนมัติ)	ปริมาณน้ำไหลลง อ่างเก็บน้ำสะสม (ล้าน ลบ.ม.)
							มูลบน 1.72 ลำแจะ 1.55 สิรินธร 17.23 คลองสิียด 7.28 แก่งกระจาน 8.23 ปราณบุรี 3.75
สิงหาคม (1-10 ส.ค. 59)	10	10	120	174:40	115.70	บริเวณที่มีฝนตก ได้แก่ เชียงใหม่ ตาก น่าน ลำปาง ลำพูน กาญจนบุรี ชัยนาท นครปฐม นครสวรรค์ นนทบุรี ปทุมธานี พระนครศรีอยุธยา ลพบุรี สุพรรณบุรี อ่างทอง อุทัยธานี ขอนแก่น ชัยภูมิ นครราชสีมา บุรีรัมย์ ยโสธร ร้อยเอ็ด ศรีสะเกษ สุรินทร์ หนองบัวลำภู อุดรธานี ประจวบคีรีขันธ์ พัทลุง เพชรบุรี ราชบุรี สงขลา สมุทรสงคราม (รวม 32 จังหวัด)	ภูมิพล 139.45 สิริกิติ์ 109.18 แม่จัด 2.37 แม่กวัง 2.06 กี่ วลม 0.82 กัวคอกหมา 0.3 ป่าสักฯ 13.99 ศรีนครินทร์ 15.12 ห้วยหลวง 1.52 อุบลรัตน์ 36.28 ลำพระเพลิง 0.05 มูลบน 0.59 ลำแจะ 2.01 ลำปลายมาศ 0.121 แก่งกระจาน 3.57 ปราณบุรี 0.21

๑๑ สรุปผลรวมปฏิบัติการตั้งแต่เริ่มตั้งหน่วยปฏิบัติการฝนหลวง (15 กุมภาพันธ์ - 10 สิงหาคม 2559)

ตั้งแต่เริ่มตั้งหน่วยปฏิบัติการฝนหลวง เมื่อวันที่ 15 กุมภาพันธ์ - 10 สิงหาคม 2559 มีการขึ้นปฏิบัติการฝนหลวง จำนวน 158 วัน มีวันฝนตกจากการปฏิบัติการฝนหลวงคิดเป็นร้อยละ 95.2 ขึ้นปฏิบัติงานจำนวน 3,279 เที่ยวบิน (4,512:30 ชั่วโมงบิน) ปริมาณการใช้สารฝนหลวง 3,067.45 ตัน พลุซิลเวอร์ไอโอไดด์ จำนวน 453 นัต จังหวัดที่มีรายงานฝนตกรวม 73 จังหวัด และทำให้มีปริมาณน้ำไหลเข้าอ่างสะสมรวม 1622.165 ล้าน ลบ.ม.

ภาค - ศูนย์/หน่วยปฏิบัติการฯ	ขึ้นบิน (วัน)	ฝนตก (วัน)	จำนวน เที่ยวบิน (เที่ยว)	จำนวน ชั่วโมงบิน (ชั่วโมง)	ปริมาณ สารฝนหลวง (ตัน/นัต)	จังหวัดที่มีรายงานฝนตก (ทั้งการสังเกตด้วยสายตา/การตรวจวัด ด้วยเรดาร์ และเครื่องวัดน้ำฝนอัตโนมัติ)	ปริมาณน้ำไหลลง อ่างเก็บน้ำสะสม (ล้าน ลบ.ม.)
<b>เหนือ</b>	130	114	725	1180:50	712.10/453	<b>15 จังหวัด</b>	<b>1046.610</b>
- เชียงใหม่ (เปิดหน่วยฯ 1 มี.ค. 59 เป็นต้นไป)	108	88	294	481:10	310.5/51	บริเวณที่มีฝนตก ได้แก่ กำแพงเพชร เชียงราย เชียงใหม่ ตาก น่าน พะเยา แพร่ แม่ฮ่องสอน ลำปาง ลำพูน สุโขทัย อุดรดิตถ์ (รวม 12 จังหวัด)	ภูมิพล 514.86 สิริกิติ์ 463.67 แม่จัด 10.21 แม่กวัง 3.35 กี่วลม 1.02 กัวคอกหมา 0.34 แควน้อย 53.16
- พิษณุโลก (เปิดหน่วยฯ 1 มี.ค. - 31 พ.ค. 59 และ 16 มิ.ย. 59 เป็นต้นไป)	81	74	295	496:45	265.6/4.2	บริเวณที่มีฝนตก ได้แก่ กำแพงเพชร เชียงใหม่ ตาก น่าน พิจิตร พิษณุโลก เพชรบูรณ์ แพร่ ลำปาง ลำพูน สุโขทัย อุดรดิตถ์ (รวม 12 จังหวัด)	
- ตาก (เปิดหน่วยฯ 1 มิ.ย. 59 เป็นต้นไป)	50	50	136	202:55	136.0	บริเวณที่มีฝนตก ได้แก่ กำแพงเพชร เชียงใหม่ ตาก พิจิตร พิษณุโลก ลำปาง ลำพูน สุโขทัย (รวม 8 จังหวัด)	
<b>กลาง</b>	113	111	772	995:15	630.50	<b>13 จังหวัด</b>	<b>300.300</b>
- นครสวรรค์ (เปิดหน่วยฯ 15 ก.พ. - 30 เม.ย. 59)	24	24	79	113:00	69.4	บริเวณที่มีฝนตก ได้แก่ กาญจนบุรี ชัยนาท นครสวรรค์ ลพบุรี สระบุรี สุพรรณบุรี อุทัยธานี เพชรบูรณ์	ป่าสักฯ 76.49 ทับเสลา 2.85 กระเสียว 12.99



ภาค - ศูนย์/หน่วยปฏิบัติการ	ขึ้นบิน (วัน)	ฝนตก (วัน)	จำนวน เที่ยวบิน (เที่ยว)	จำนวน ชั่วโมงบิน (ชั่วโมง)	ปริมาณ สารฝนหลวง (ตัน/นัด)	จังหวัดที่มีรายงานฝนตก (ทั้งการสังเกตด้วยสายตา/การตรวจวัด ด้วยเรดาร์ และเครื่องวัดน้ำฝนอัตโนมัติ)	ปริมาณครีมน้ำไหลลง อ่างเก็บน้ำสะสม (ล้าน ลบ.ม.)
						(ตอนล่าง) พิษณุโลก (รวม 9 จังหวัด)	ศรีนครินทร์ 169.3 วชิราลงกรณ์ 38.67
- กาญจนบุรี (เปิดหน่วยฯ 15 ก.พ. - 30 มิ.ย. 59 และเปิดหน่วย ฯ 1 ส.ค. 59 เป็นต้นไป)	83	81	392	459:10	287.3	บริเวณที่มีฝนตก ได้แก่ กาญจนบุรี ชัยนาท นครปฐม นครสวรรค์ นนทบุรี ปทุมธานี พระนครศรีอยุธยา ลพบุรี สระบุรี สิงห์บุรี สุพรรณบุรี อ่างทอง อุทัยธานี(รวม 13 จังหวัด)	
- ลพบุรี (เปิดหน่วยฯ 1 พ.ค. 59 เป็นต้นไป)	70	70	228	334:45	222.7	บริเวณที่มีฝนตก ได้แก่ กาญจนบุรี ชัยนาท นครสวรรค์ พิษณุ พระนครศรีอยุธยา ลพบุรี สระบุรี สิงห์บุรี สุพรรณบุรี อ่างทอง อุทัยธานี เพชรบูรณ์ (ตอนล่าง) (รวม 12 จังหวัด)	
-ราชบุรี (เปิดหน่วยฯ 1 - 30 ก.ค. 59)	17	17	73	88:20	51.1	บริเวณที่มีฝนตก ได้แก่ กาญจนบุรี นครปฐม พระนครศรีอยุธยา สุพรรณบุรี อ่างทอง ราชบุรี (รวม 6 จังหวัด)	
<b>ตะวันออกเฉียงเหนือ</b>	<b>130</b>	<b>123</b>	<b>636</b>	<b>895:30</b>	<b>733.60</b>	<b>20 จังหวัด</b>	<b>211.821</b>
- นครราชสีมา (เปิดหน่วยฯ 1 มี.ค. 59 เป็นต้นไป)	100	95	221	291:25	300.2	บริเวณที่มีฝนตก ได้แก่ ขอนแก่น ชัยภูมิ นครราชสีมา บุรีรัมย์ มหาสารคาม สุรินทร์ (รวม 6 จังหวัด)	ห้วยหลวง 2.90 น้ำอูน 0.64 น้ำพุง 0.1
- อุตรธานี (เปิดหน่วยฯ 15 มี.ค. - 31 พ.ค. 59 และเปิดหน่วย ฯ 1 ก.ค. 59 เป็นต้นไป)	73	68	193	260:50	188.9	บริเวณที่มีฝนตก ได้แก่ กาฬสินธุ์ ขอนแก่น ชัยภูมิ นครพนม บึงกาฬ มหาสารคาม มุกดาหาร ร้อยเอ็ด เลย สกลนคร หนองคาย หนองบัวลำภู อุตรธานี ยโสธร (รวม 14 จังหวัด)	จุฬาภรณ์ 1.66 อุบลรัตน์ 145.29 ลำบัว 23.42 ลำตะคอง 6.5 ลำพระเพลิง 6.9
- ขอนแก่น (เปิดหน่วยฯ 13 เม.ย. - 30 มิ.ย. 59 เป็นต้นไป)	61	59	173	276:00	172.5	บริเวณที่มีฝนตก ได้แก่ กาฬสินธุ์ ขอนแก่น ชัยภูมิ นครราชสีมา บุรีรัมย์ มหาสารคาม มุกดาหาร ร้อยเอ็ด เลย หนองบัวลำภู อุตรธานี (รวม 11 จังหวัด)	มูลบน 3.02 ลำแซะ 3.96 ลำนางรอง 0.08 ลำปลายมาศ 0.121
-อุบลราชธานี (เปิดหน่วยฯ 1 มิ.ย. 59 เป็นต้นไป)	29	28	49	67:15	72.0	บริเวณที่มีฝนตก ได้แก่ มุกดาหาร ยโสธร ร้อยเอ็ด ศรีสะเกษ สุรินทร์ อำนาจเจริญ อุบลราชธานี กาฬสินธุ์ มหาสารคาม (รวม 9 จังหวัด)	สิรินธร 17.23
<b>ตะวันออก</b>	<b>88</b>	<b>86</b>	<b>556</b>	<b>703:15</b>	<b>391.60</b>	<b>8 จังหวัด</b>	<b>13.914</b>
- จันทบุรี (เปิดหน่วยฯ 1 มี.ค. - 15 มิ.ย. 59)	72	69	470	599:05	330.6	บริเวณที่มีฝนตก ได้แก่ จันทบุรี ฉะเชิงเทรา ชลบุรี ตราด นครนายก ปราจีนบุรี ระยอง สระแก้ว (รวม 8 จังหวัด)	คลองสิียด 7.57 หนองปลาไหล 0.46 ประแสร์ 2.06 พระปรัง 0.01
- สระแก้ว (เปิดหน่วยฯ 16 มิ.ย. - 15 ก.ค. 59)	16	16	86	104:10	61.0	บริเวณที่มีฝนตก ได้แก่ จันทบุรี ฉะเชิงเทรา ชลบุรี ปราจีนบุรี ระยอง สระแก้ว (รวม 6 จังหวัด)	ดอกกราย 0.312 คลองพระพุทธร 3.502
<b>ใต้</b>	<b>115</b>	<b>110</b>	<b>590</b>	<b>737:40</b>	<b>599.65</b>	<b>17 จังหวัด</b>	<b>49.520</b>
- หัวหิน (เปิดหน่วยฯ 1 มี.ค. 59 - 31 พ.ค. 59 และเปิดหน่วย ฯ 1 ก.ค. 59 เป็นต้นไป)	73	70	384	476:00	274.5	บริเวณที่มีฝนตก ได้แก่ ประจวบคีรีขันธ์ เพชรบุรี ราชบุรี สมุทรสงคราม (รวม 4 จังหวัด)	แก่งกระจาน 35.35 ปราณบุรี 6.05 รัชชประภา 0.64 บางลา 7.48
- สุราษฎร์ธานี (เปิดหน่วยฯ 15 มี.ค. 59 - 15 ก.ค. 59)	54	46	84	103:50	166.95	บริเวณที่มีฝนตก ได้แก่ กระบี่ ชุมพร ตรัง นครศรีธรรมราช พังงา ระนอง สงขลา สุราษฎร์ธานี (รวม 8 จังหวัด)	
- สงขลา (เปิดหน่วยฯ 20 เม.ย. 59)	42	42	56	77:50	112.00	บริเวณที่มีฝนตก ได้แก่ ตรัง นราธิวาส ปัตตานี พัทลุง ยะลา สงขลา	

ภาค - ศูนย์/หน่วยปฏิบัติการฯ	ชั้นบิน (วัน)	ฝนตก (วัน)	จำนวน เที่ยวบิน (เที่ยว)	จำนวน ชั่วโมงบิน (ชั่วโมง)	ปริมาณ สารฝนหลวง (ตัน/นัด)	จังหวัดที่มีรายงานฝนตก (ทั้งการสังเกตด้วยสายตา/การตรวจวัด ด้วยเรดาร์ และเครื่องวัดน้ำฝนอัตโนมัติ)	ปริมาณน้ำไหลลง อ่างเก็บน้ำสะสม (ล้าน ลบ.ม.)
- 15 มิ.ย. 59 และ เปิด หน่วยฯ 16 ก.ค. เป็นต้น ไป)						สตูล (รวม 7 จังหวัด)	
-ชุมพร (เปิดหน่วยฯ 1 มิ.ย. - 30 มิ.ย. 59)	18	16	66	80:00	46.20	บริเวณที่มีฝนตก ได้แก่ ชุมพร ประจวบคีรีขันธ์ (รวม 2 จังหวัด)	

---

กลุ่มวิชาการปฏิบัติการฝนหลวง กองปฏิบัติการฝนหลวง กรมฝนหลวงและการบินเกษตร